



Consenso de Brasilia

Grupo Salud

Primera reunión técnica

Abril / 2024

Envejecimiento Saludable – Estado de situación

Dr Eduardo Soria
Dirección de Personas Adultas y Mayores

Dirección Nacional de Abordaje por Curso de Vida
Subsecretaría de Relaciones Sectoriales y Articulación
Secretaría de Acceso y Equidad en Salud

Abril / 2024



La DIPAM - Creación

- Creación de la Dirección Nacional de Abordaje por Curso de Vida (DiNACuV)
- Creación de la Dirección de Personas Adultas (de 29 a 59 años) y Mayores (de 60 años y más) (DIPAM) por **Decisión Administrativa 457/2020, Anexo 4, en abril del año 2020.**

La Dirección de Personas Adultas y Mayores fue creada en el año 2020



La DIPAM – Ejes Estratégicos

Fortalecer la rectoría del Ministerio de Salud en la formulación de políticas públicas sociosanitarias para las personas adultas y mayores.



Garantizar la Promoción de la Salud, la Prevención de Enfermedades, la Atención Integral y el Autocuidado de las Personas Adultas y Mayores.



Garantizar servicios de salud respetuosos de los Derechos Humanos de las Personas Mayores y de las Diversidades Sexuales, preparados para una Atención Integral Centrada en la Persona.



Desarrollar, adaptar y fortalecer circuitos de información para la difusión y generación de datos oportunos y sensibles para el análisis y la toma de decisiones en salud de las personas mayores.

Asegurar que las comunidades fomenten las capacidades de las personas mayores.



Contenidos de la presentación

01. **Datos de envejecimiento en el territorio**

02. **Políticas, acciones o estrategias orientadas al tema**

03. **Buenas Prácticas**

04. **Desafíos**



01 - Datos de envejecimiento en el territorio

—



01 – Datos de envejecimiento en el territorio

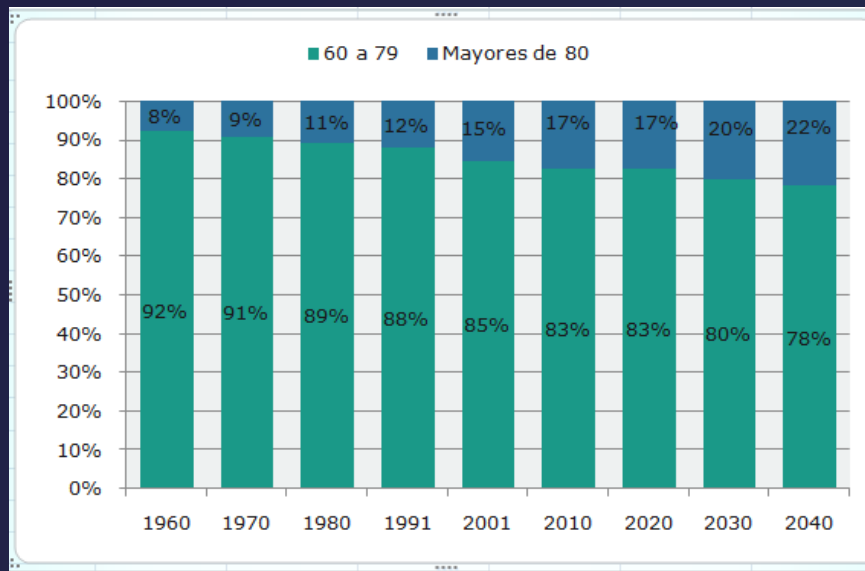
Tendencia del comportamiento de la población de 60 años y más en relación con el total de la población, desde el Censo 1960 hasta Proyección 2040

Año	1960	1970	1980	1991	2001	2010	2020	2030	2040
Población total	20.010.538	23.390.050	27.947.446	32.615.528	34.728.190	40.788.453	45.376.763	49.407.265	52.778.477
Población mayores de 60 años	1.789.821	2.522.200	3.298.227	4.198.148	4.871.957	5.771.696	7.130.382	8.653.894	10.870.882
% Mayores de 60 años	8,90%	10,80%	11,80%	12,90%	13,40%	14,20%	15,70%	17,50%	20,60%

Fuente: Elaboración propia en base a datos y proyecciones poblacionales del Censo 2010

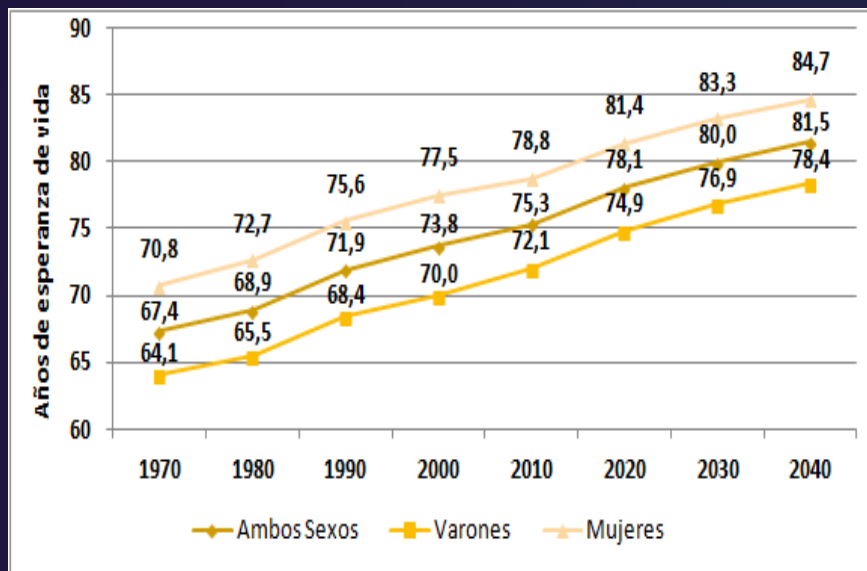
01 – Datos de envejecimiento en el territorio

Tendencia del comportamiento de la población mayor de 60 años por grandes grupos de edad, desde el Censo 1960 hasta Proyección 2040



Fuente: Elaboración propia en base a datos y proyecciones poblacionales del Censo 2010

01 – Datos de envejecimiento en el territorio

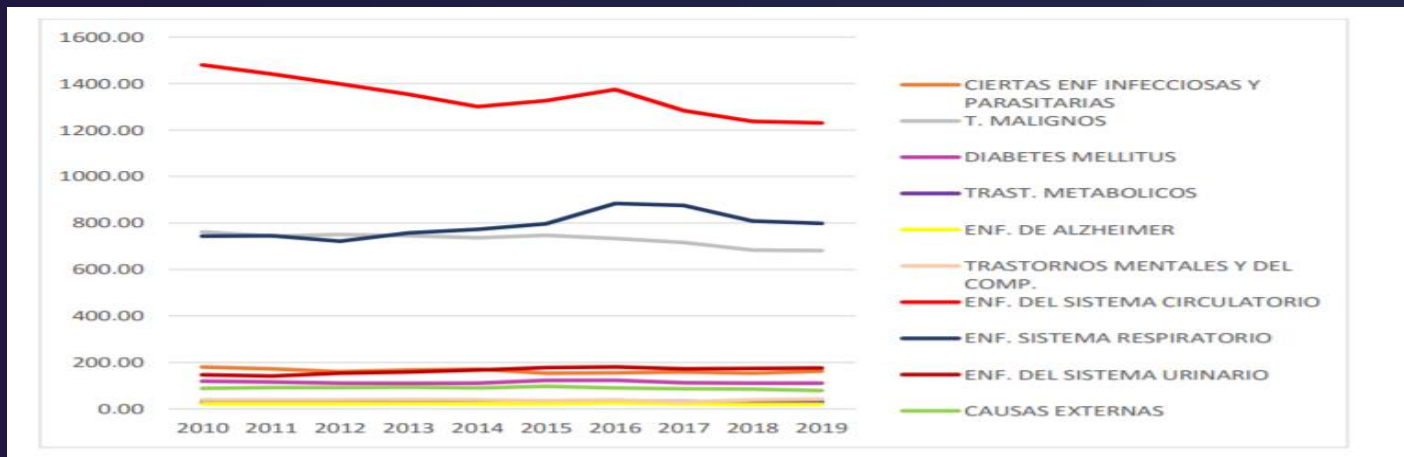


Esperanza de vida al nacer por sexo. Años 1970-2040

Fuente: Elaboración propia en base a datos y proyecciones poblacionales del Censo 2010

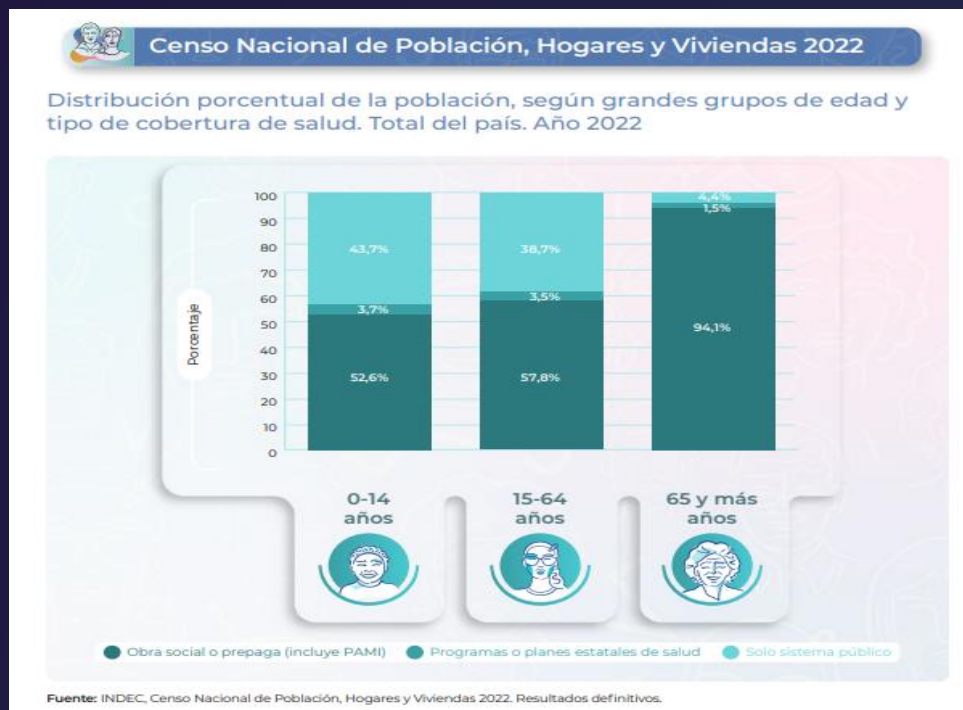
01 – Datos de envejecimiento en el territorio

Grupos de causas de mortalidad agrupadas seleccionados. Tasas por 100.000 habitantes de 60 años y más AMBOS SEXOS. Total, país. Años 2010-2019



Fuente: Publicación "Análisis de Mortalidad en personas mayores. Años 2010 y 2019. OPS- MSAL 2021"

01 – Datos de envejecimiento en el territorio



01 – Datos de envejecimiento en el territorio

Población de PM en viviendas particulares por tipo de cobertura de salud, según grupo de edad. Argentina. Año 2010

Grupo de edad	Población en viviendas particulares	Tipo de Cobertura en salud en Numeros totales y Porcentajes									
		Obra Social		Prepaga a traves de obra social		Prepaga solo por contratación voluntaria		Programas y planes estatales de salud		No tiene obra social, prepaga o plan	
Total población	39.671.131	8.410.964	46	4.192.827	11	2.029.716	5	722.942	2	14.314.682	36
Total mayores de 60 años	5.586.171	4.380.421	78	312.058	6	273.722	5	68.228	1	551.742	10
60 - 64	1.607.139	977.177	61	138.632	9	108.985	7	29.253	2	353.092	22
65 - 69	1.273.386	1.032.993	81	66.726	5	61.396	5	13.463	1	98.808	8
70 - 74	999.265	866.650	87	42.436	4	39.911	4	8.743	1	41.525	4
75 - 79	775.667	679.644	88	30.902	4	27.802	4	7.822	1	30.037	4
80 y mas	930.714	823.957	89	33.902	4	35628	4	8.947	1	28.280	3

Fuente: INDEC. Censo Nacional de Población, Hogares y Viviendas 2010

01 – Datos de envejecimiento en el territorio

Establecimientos con Internación especializada en Tercera Edad. Comparativa registros año 2020 y 2024 de REFES, y Censo

Jurisdicción	REFES 2024								CENSO 2010
	Mixta	Municipal	Mutual	Nacional	Otros	Privado	Provincial	Total general	
Buenos Aires		169		7		1328	4	1508	505
CABA		4		1	2	483	1	491	1304
Catamarca		1				7	4	12	13
Chaco						8		8	29
Chubut					2	45	2	49	27
Córdoba		37				450	4	491	32
Corrientes						12	1	13	139
Entre Ríos	1	5			2	37	5	50	139
Formosa						1	10	11	12
Jujuy						5	4	9	139
La Rioja						2	1	3	12
Mendoza						46	28	74	171
Misiones	1	14	1		11	6	1	34	39
Neuquén						48		48	24
Río Negro						33	1	34	60
Salta		1				10		11	23
San Juan						36	1	37	13
San Luis						15	1	16	31
Santa Cruz		7					5	12	14
Santa Fe				1		267	24	292	475
Tierra del Fuego	1							1	1
Tucumán	1					17	1	19	19
Total general	4	238	1	9	17	2856	98	3223	3584

Fuente: Elaboración propia a partir de datos de REFES-SISA y Censo 2010



02 - Políticas, acciones o estrategias orientadas al tema

—



02 - Políticas, acciones o estrategias orientadas al tema

01

PROYECTAR

Ejecutar un programa orientado a la difusión de las oportunidades que se presentan luego de la vida adulta, a la desmitificación de la jubilación, a desalentar el viejismo y promover el envejecimiento activo y saludable

02

CIUDADES AMIGABLES

Asegurar que las comunidades fomenten las capacidades de las personas mayores

03

PRONEAS

Constituir un programa de formación continua para los equipos de Salud vinculados con la atención de personas mayores

04

OBSERVATORIO del Sistema de Cuidados

Desarrollar un estudio del sistema de cuidados en la Argentina, constituyendo un Observatorio dedicado a analizar la normativa, el recurso humano y el recurso institucional vinculado con los cuidados de personas adultas y mayores



03 - Buenas prácticas

04 - Desafíos



03 y 04 – Buenas prácticas y desafíos



Comenzar un proceso de cambio de las representaciones sociales de la vejez en las personas



Dar herramientas a las personas para empoderarse en cómo quieren vivir su vejez



Duplicar el número de ciudades y comunidades amigables con las personas mayores

03 y 04 – Buenas prácticas y desafíos



Construir una Red Gerontológica Federal a través del compromiso en la capacitación del recurso humano



Mejorar el sistema de registros del MSAL respecto a la información vinculada con el sistema de cuidados



Poner en agenda la importancia de seguir las directrices del MSAL respecto a los efectores que brindan CLP, a través de Rectoría

Muchas gracias

Subsecretaría de Relaciones Sectoriales y Articulación
Dirección de Personas Adultas y Mayores



Ministerio de Salud
República Argentina

